

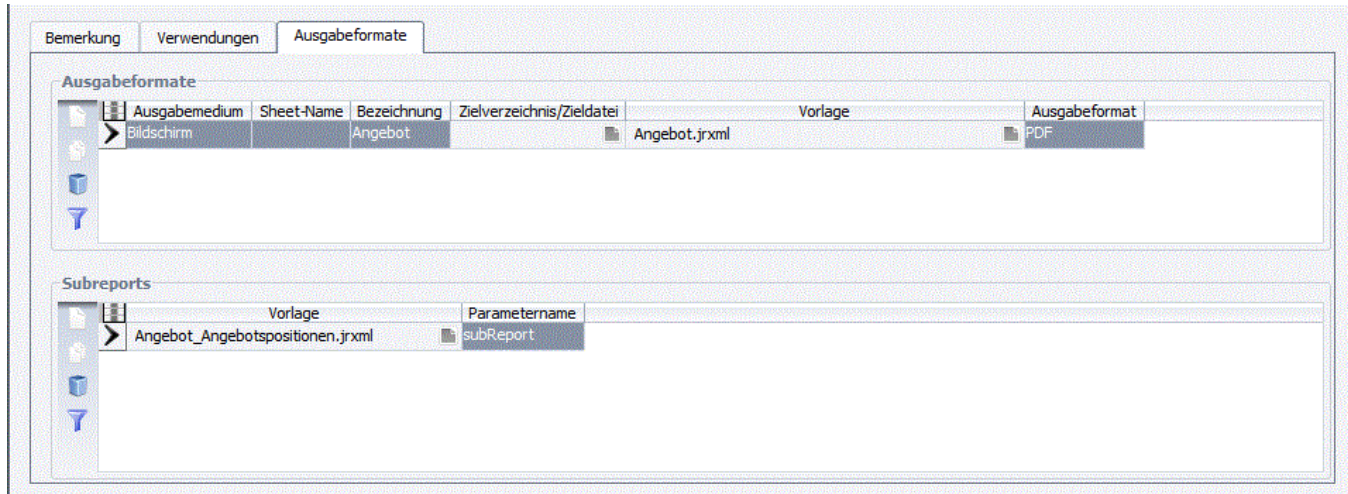
Subreports

Subreports (PDF)

Seit der Version 2.4 können bei Reports und Formularen mit Ausgabeformat *PDF* Subreports integriert werden.

Subreports hochladen

Da Subreports in JasperReports nicht in den Hauptreport eingebettet werden können, müssen die Subreports zusätzlich zum Hauptreport abgespeichert werden. Um dies zu ermöglichen, steht das zusätzliche Unterformular *Subreports* zur Verfügung.



Zusätzlich zur Subreport-Datei (JasperReports-Datei mit Endung *.xml oder *.jrxml) muss ein Parametername angegeben werden. Der Subreport wird als JasperReport mit Hilfe des Parameternamens an den Report übergeben.

Subreports im Reportdesign

Um den Subreport im Hauptreport verwenden zu können, muss nun ein Parameter mit dem Namen des zuvor in der Administrationsmaske angegebenen Parameternamens und dem Typ

```
net.sf.jasperreports.engine.JasperReport
```

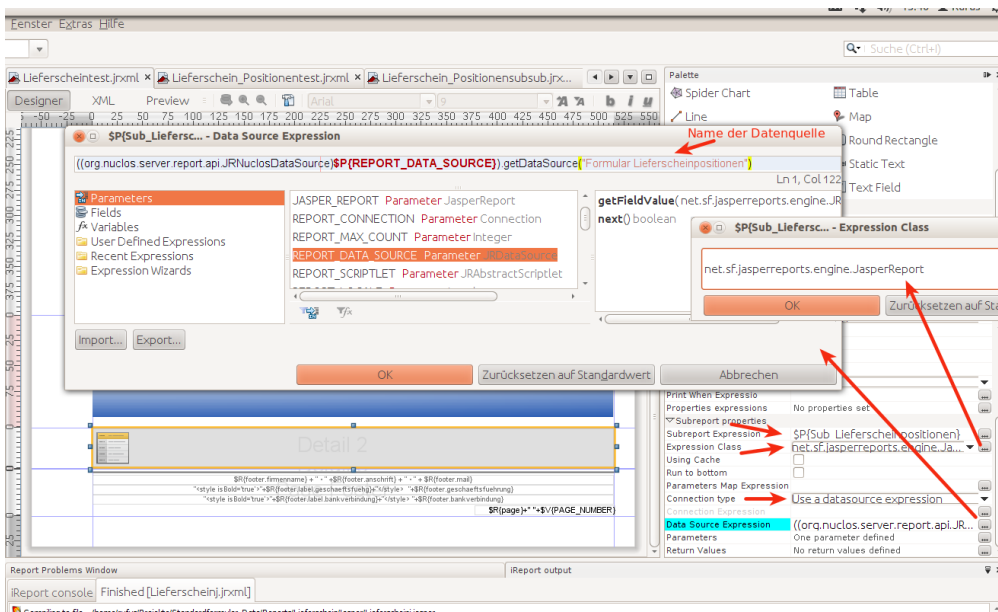
erstellt werden.

Anschließend müssen Sie die Eigenschaften des Subreportbereichs (im Hauptformular) in iReport bearbeiten. Hier müssen Sie folgende Einstellungen vornehmen (Subreport properties):

- Subreport Expression = $\$P\{<parametername>\}$ (z.B.: $\$P\{SUBREPORT_A\}$)
- Expression Class = net.sf.jasperreports.engine.JasperReport
- Connection type = 'Use a datasource expression'
- Data Source Expression = ((org.nuclos.server.report.api.JRNuclosDataSource) $\$P\{REPORT_DATA_SOURCE\}$).getDataSource("<Name der Datenquelle in Nuclos>")

Um Subreports in einer tieferen Hierarchie zu verwenden, müssen Sie die tiefer liegenden Subreports über die Subreport-Parameter vom Hauptreport zum entsprechenden Subreport durch reichen. (siehe Abbildung unten)

Datenquellen für Subreports



Um dem Subreport auch Daten zuzuweisen, fügen Sie ebenfalls in den Eigenschaften des Subreports einen Subreport-Parameter mit der Bezeichnung *REPORT_DATA_SOURCE* hinzu. Als Ausdruck für diesen Parameter geben Sie

`((org.nuclos.server.report.api.JRNuclosDataSource)$P{REPORT_DATA_SOURCE}).getDataSource("<Datenquelle>")` an, wobei `<Datenquelle>` der Name der Datenquelle ist (siehe Abbildung oben). Bei der Verwendung von Datenquellen für Subreports ist zu beachten, dass der Subreport im Detailbereich des übergeordneten Reports platziert werden muss, da nur so die Verbindungs- und Kontextinformationen an den Subreport erfolgreich übergeben werden können. Wenn Sie für die angegebene Datenquelle in Nuclos Datenquellen-Parameter definiert haben, so wird versucht, diese anhand der Felder des aktuell verarbeiteten Hauptdatensatzes zu füllen. Dies ist in identischer Weise für tiefer geschachtelte Subreports möglich.

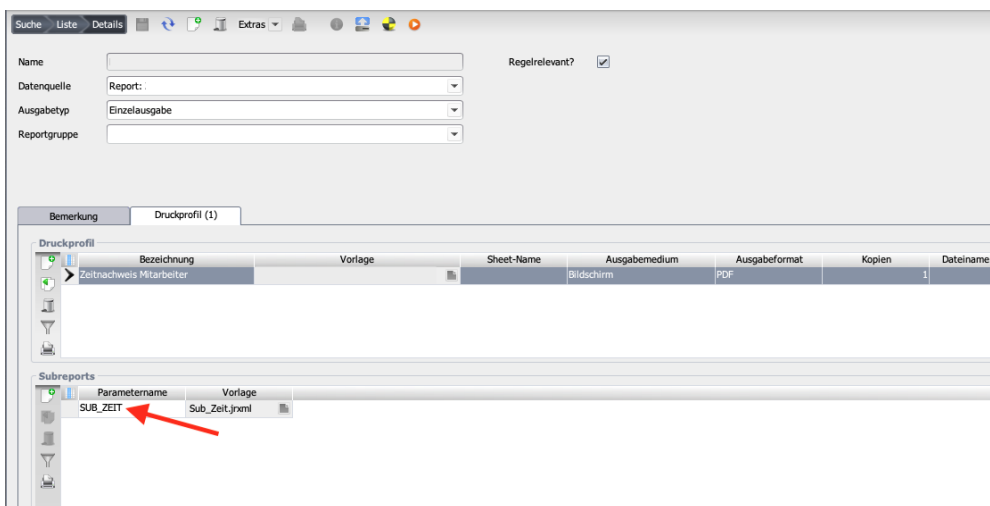
Beispiel 1:

Sie haben eine Datenquelle *Kunden* definiert mit den Ausgabeattributen *intid* und *kundename*. Sie erstellen eine zweite Datenquelle, über die Sie einen Subreport befüllen möchten. Legen Sie einen Parameter *intid* an und geben Sie den Parameter in der Bedingung des referenzierenden Attributs in dem untergeordneten Businessobjekt (z.B. Ansprechpartner) an. Bei Unterformularen handelt es sich beispielsweise in der Regeln um das Feld *INTID_T_UD_GENERICOBJECT*. Bei der Reportausführung wird die Datenquelle für jeden Hauptdatensatz (bzw. übergeordneten Datensatz) erneut ausgeführt und die Parameter des Sub-Datenquelle mit den Werten des übergeordneten Datensatzes gefüllt.

Falls Sie Datenquellen für Subreports verwenden und weiterhin die Subreports in iReport auch zu Testzwecken kompilieren wollen, müssen Sie die Datei *nuclos-reportapi.jar*, die Teil der Distribution ist, zum iReport-Klassenpfad hinzufügen.

Beispiel 2:

Im folgenden Beispiel wird gezeigt, wie man einem Subreport eine eigene Datenquelle zuweist und dieser einen Parameter aus dem Hauptreport übergibt:

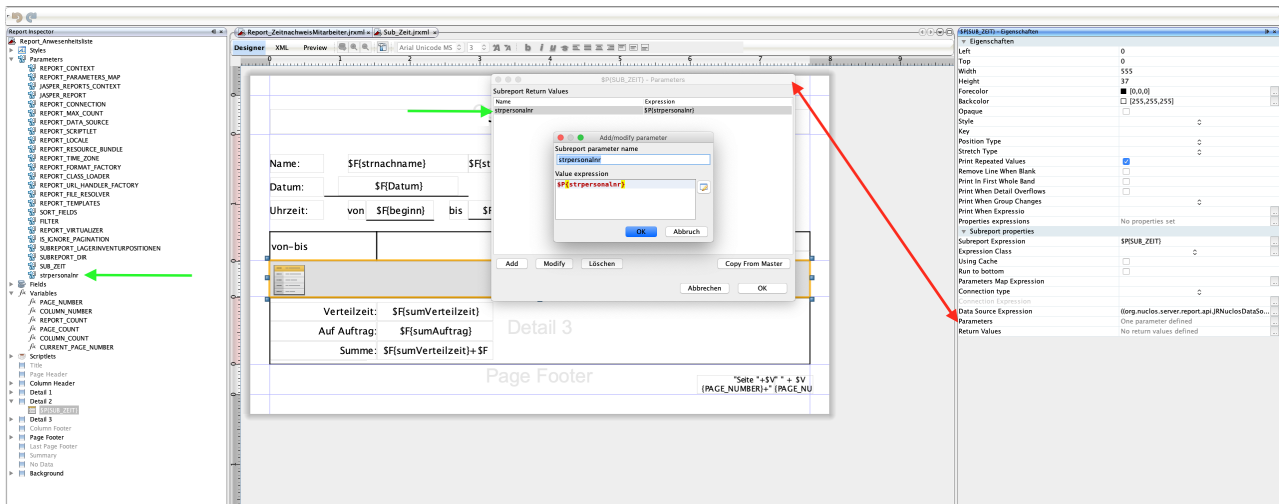


- Füge die Druckprofile des Hauptreports und Subreports in Nuclos hinzu.
- Der hier angegebene Parametername wird in der Reportvorlage des Hauptreports verwendet, um die beiden Reports zu verknüpfen.

- Die Parameter *1date* und *2standort* werden an die Hauptdatenquelle übergeben.

- Zusätzlich zu *1date* und *2standort*, wird *strpersonalnr* an die Subdatenquelle übergeben.

- Im Hauptreport in der *Parameters* - Liste einen Eintrag hinzufügen, dieser hat die gleiche Bezeichnung wie der Subreport-Parameternamen im Druckprofil (*SUB_ZEIT*).
- Anschließend in einem Detail einen Subreport anlegen und dem Bild (rechte Seite) entsprechend konfigurieren.



- Um einen Parameter vom Hauptreport zum Subreport zu übergeben, muss die zuvor erwähnte Konfiguration noch ergänzt werden.
- Bitte beachten Sie, dass der zu übergebende Parameter zuvor im Hauptreport unter *Parameters* angelegt sein muss.